

I JORNADA COMPARTIDA de l' AISBE sobre FERIDES CRÒNIQUES de pell

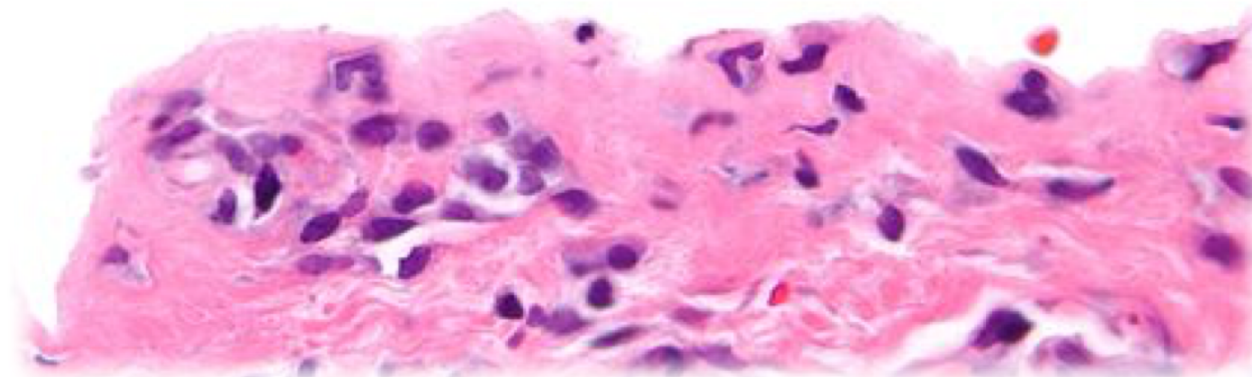


#feridescròniquespell

24|11|2017

ESTRUCTURA DE LA PIEL DEFINICION DE HERIDA

Mercè Alsina
Servei de Dermatologia
Hospital Clínic de Barcelona-UB

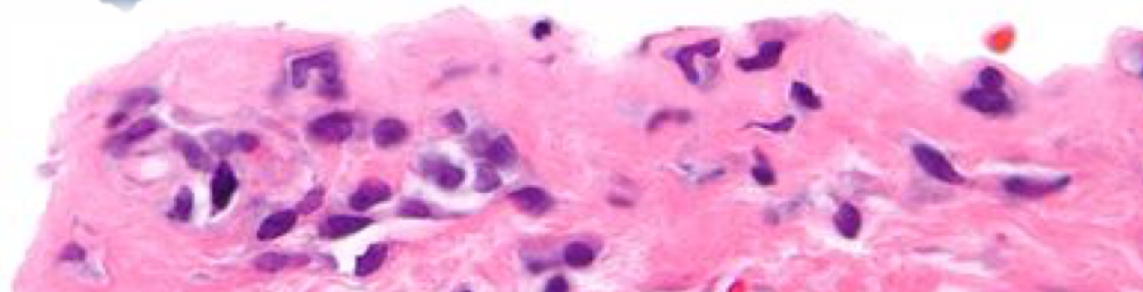


CAPAS DE LA PIEL

EPIDERMIS

HIPODERMIS

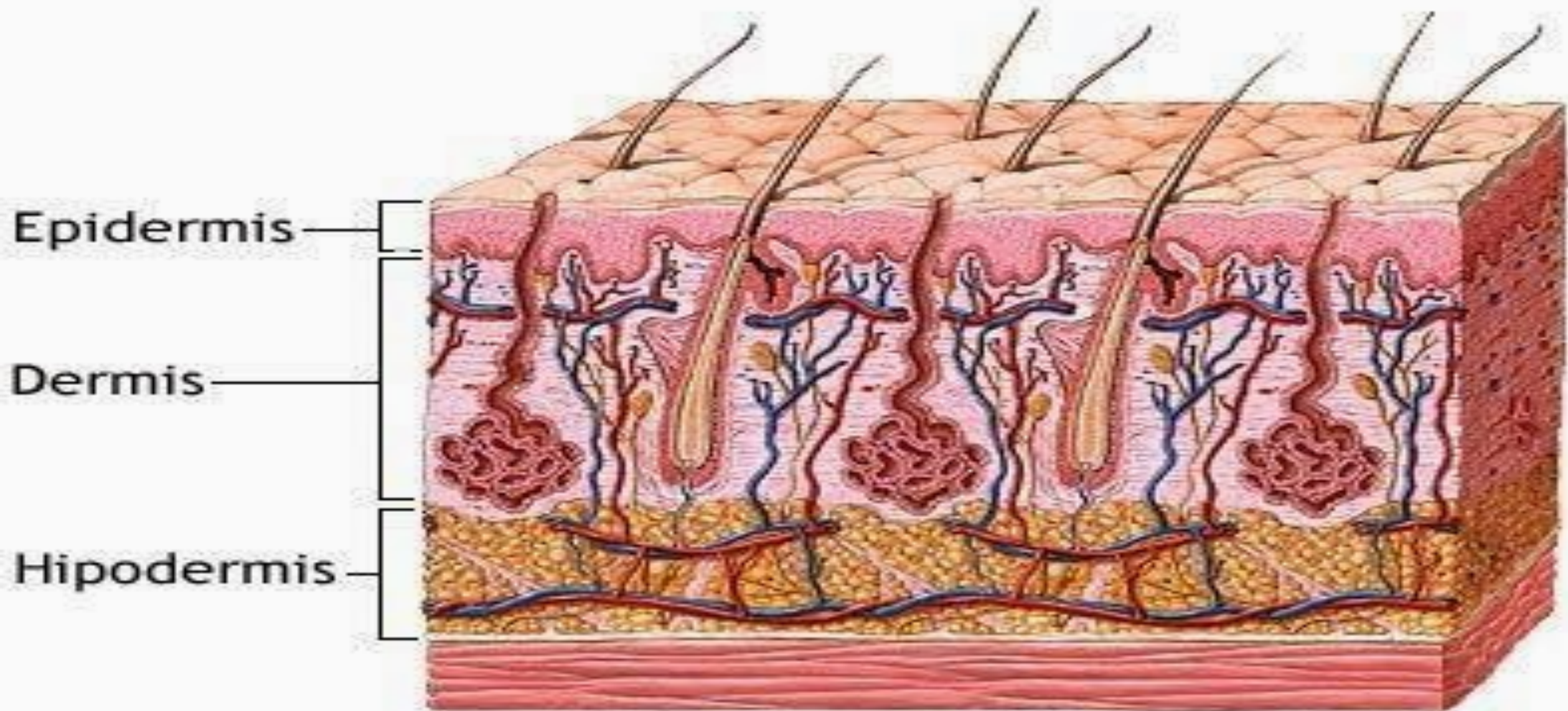
DERMIS



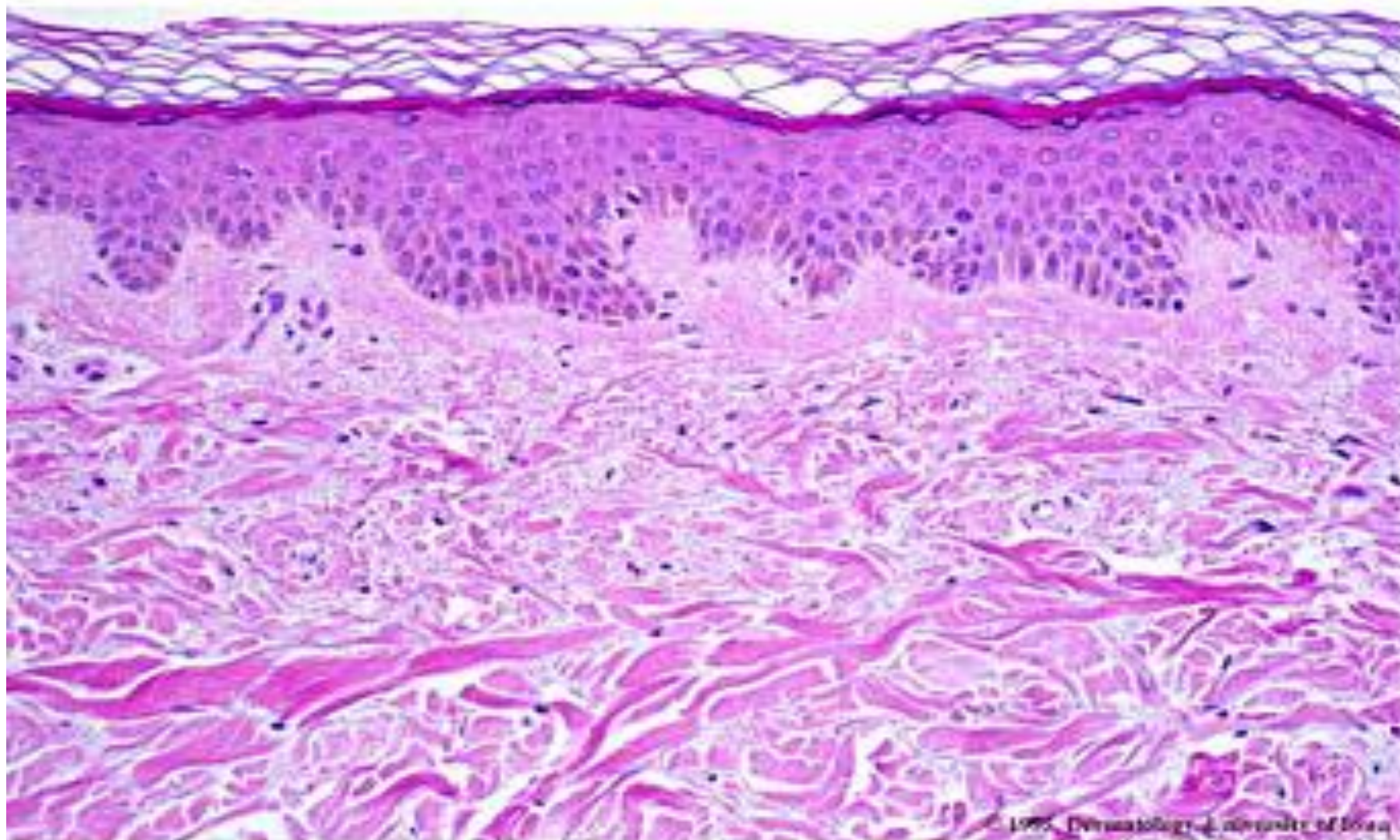
LA PELL

- És l'òrgan més gran del nostre organisme
- També es coneix com a “tegument”: cobertura
- Cobreix tot el cos amb una àrea de superfície de 1,2 a 2,2 m²
- Pes: 4 – 5 Kgs (\pm 7% pes d'un adult)
- Gruix: 1 – 4 mm (depenent localització)
- Funció: apart de ser el continent del nostre cos, és flexible i resistent a les agressions externes

CAPES DE LA PELL



CAPES DE LA PELL



Stratum corneum

Epidermis

Papillary dermis

Reticular
Dermis

Hypodermis

EPIDERMIS

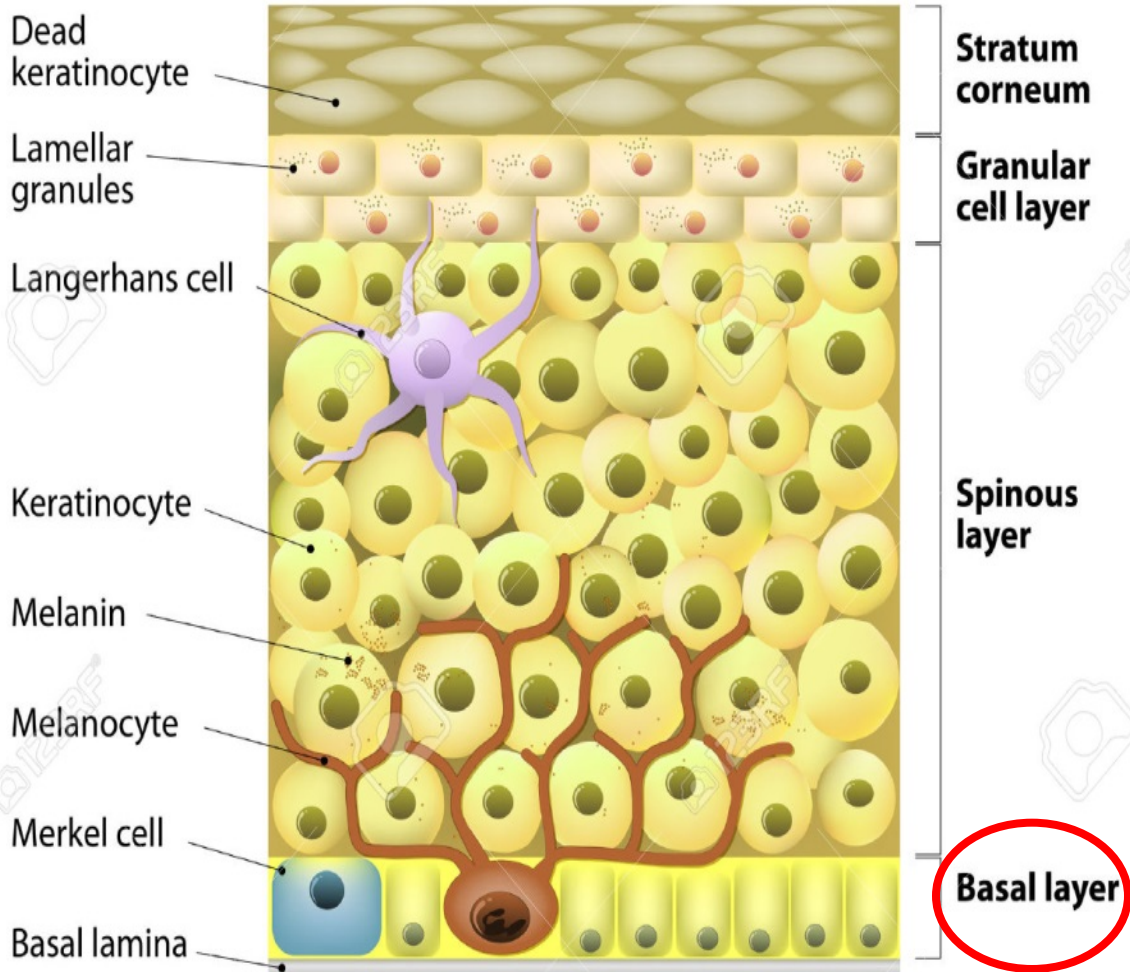
Origen ectodèrmic

Formada d'epiteli escamós estratificat i queratinitzat amb 4 tipus de cèl·lules diferents i 4-5 capes diferents (depèn de la localització)

Avascular

Es regenera cada 1-2 mesos

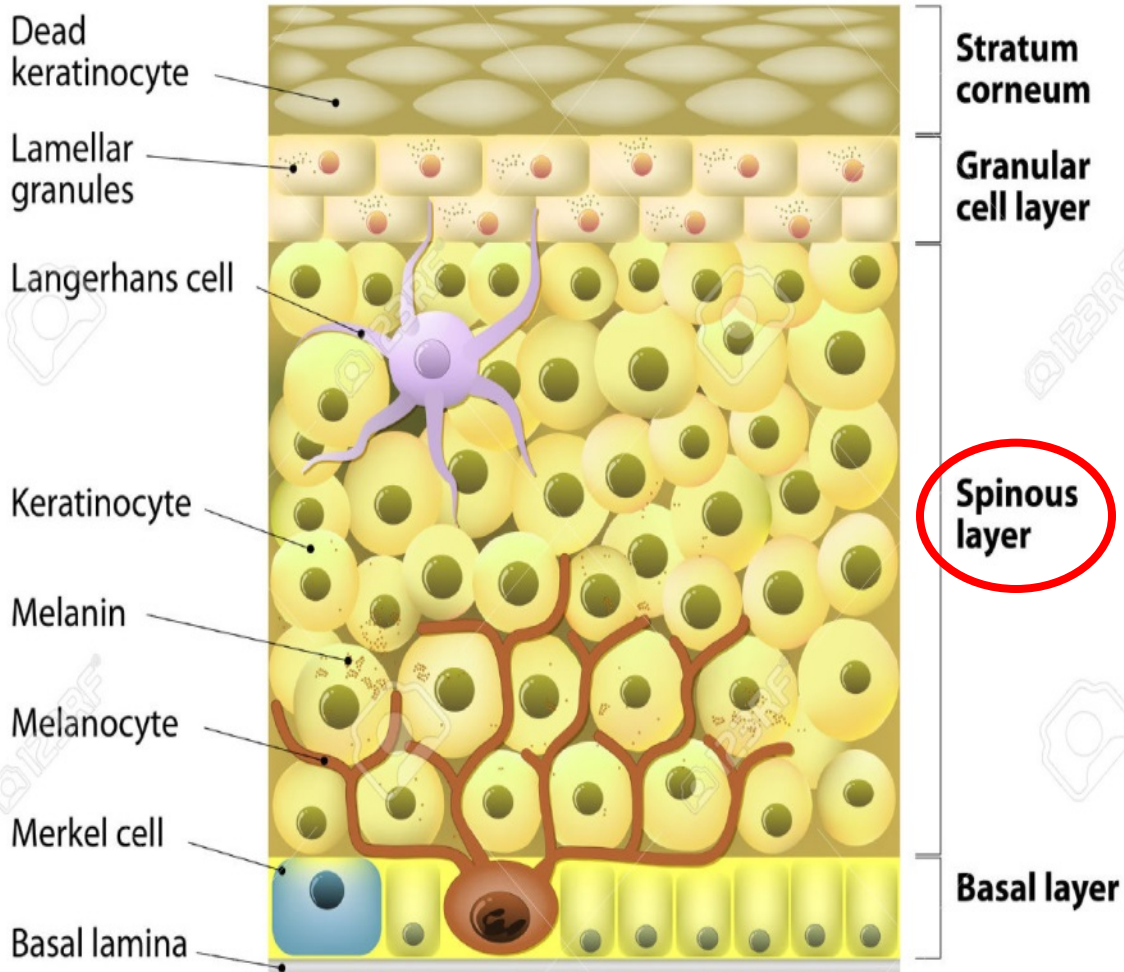
EPIDERMIS



Capa basal:

- Més profunda
- Anclada a la dermis per una unió ondulada
- Filera simple de queratinòcits que es divideixen ràpidament
- També melanòcits (10-25%) (melanina) i alguna cèl·lula de Merkel (sensació tàctil)

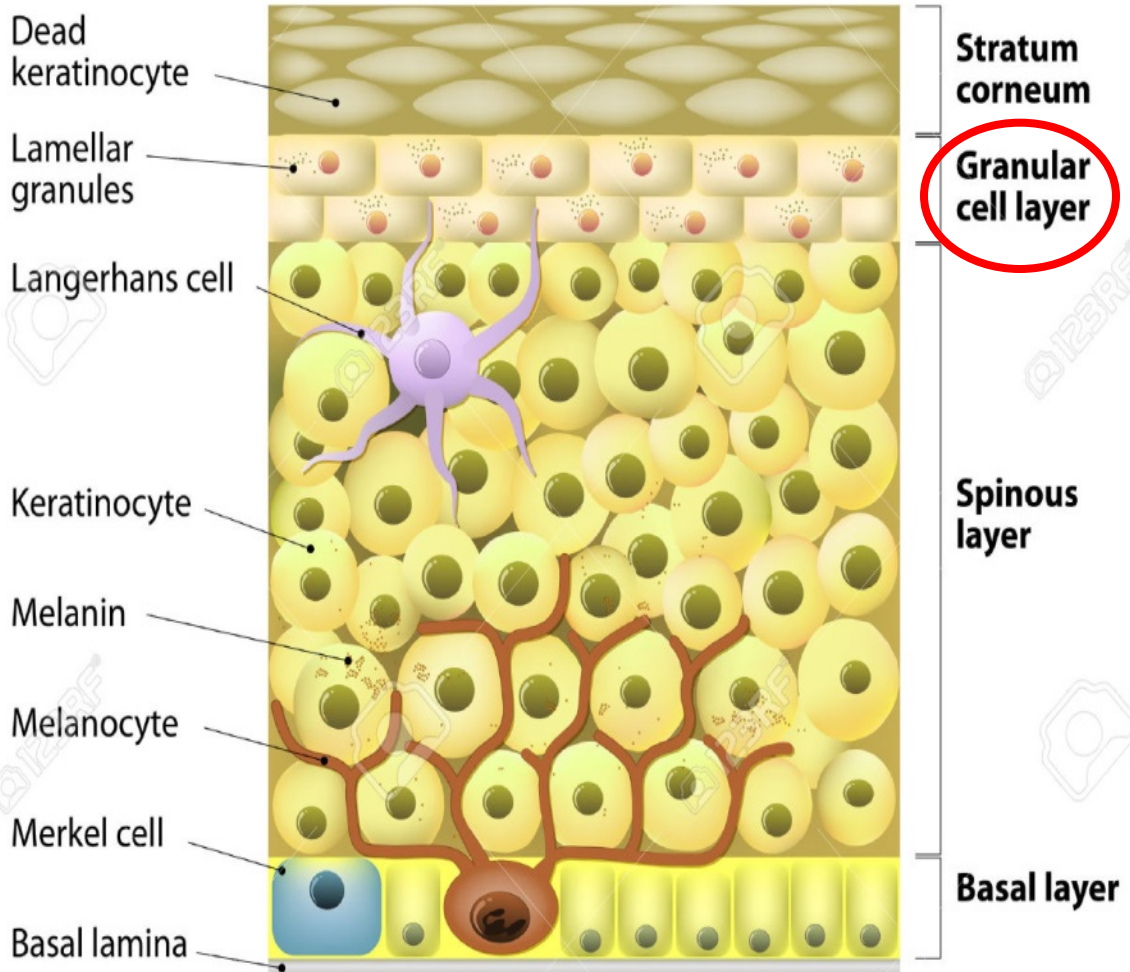
EPIDERMIS



Estrat espinós:

- Vàries capes de queratinòcits i també cèl·lules de Langerhans (resposta immunològica)
- Unió intercel·lular: filaments del citosol que s'adhereixen als desmosomes
- Nom d'espinós: per l'aplanament i la contracció que tenen a mesura que avancen cap a la superfície

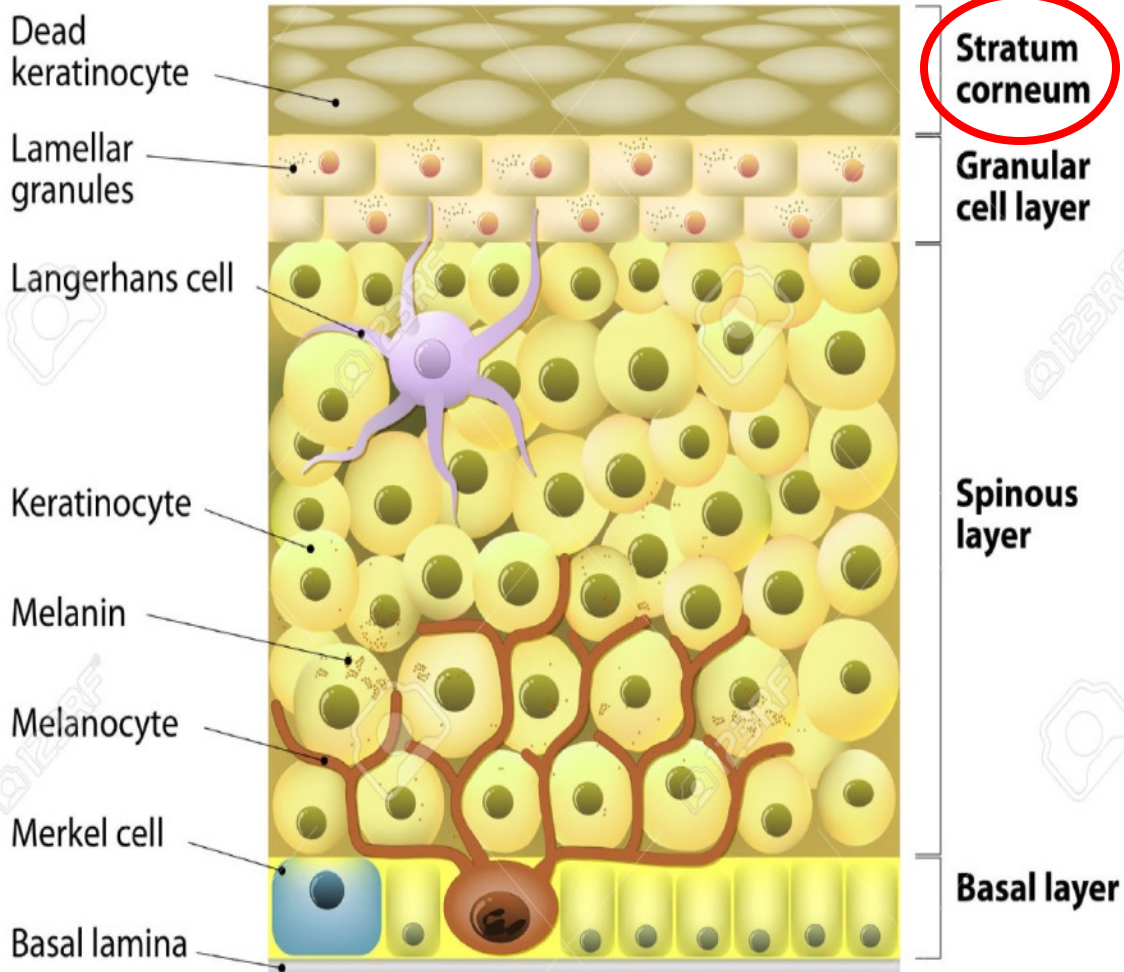
EPIDERMIS



Estrat granulós

- Gruix 3 a 5 fileres de cèl·lules
- Cèl·lules aplanades, desintegració dels orgànuls cel·lulars: queratohialina (queratina) i orgànols laminars
- Orgànuls laminars: glucolípidis a l'espai extracel·lular que cobreixen la membrana cel·lular (impermeabilitzen i li donen gruix)

EPIDERMIS



Estrat corni:

- El més extern
- Zona ampla : 20 - 30 fileres cèl·lules ($\frac{3}{4}$ part del gruix de l'epidermis)
- Cèl·lules mortes de membrana plasmàtica gruixuda i molt queratinitzades
- Impermeable (glucolípid) que constitueixen una cuirassa protectora amb màxima resistència al desgast i penetració de substàncies externes

DERMIS

Origen mesodèrmic

Formada per teixit connectiu, on s'hi troben

vasos sanguinis

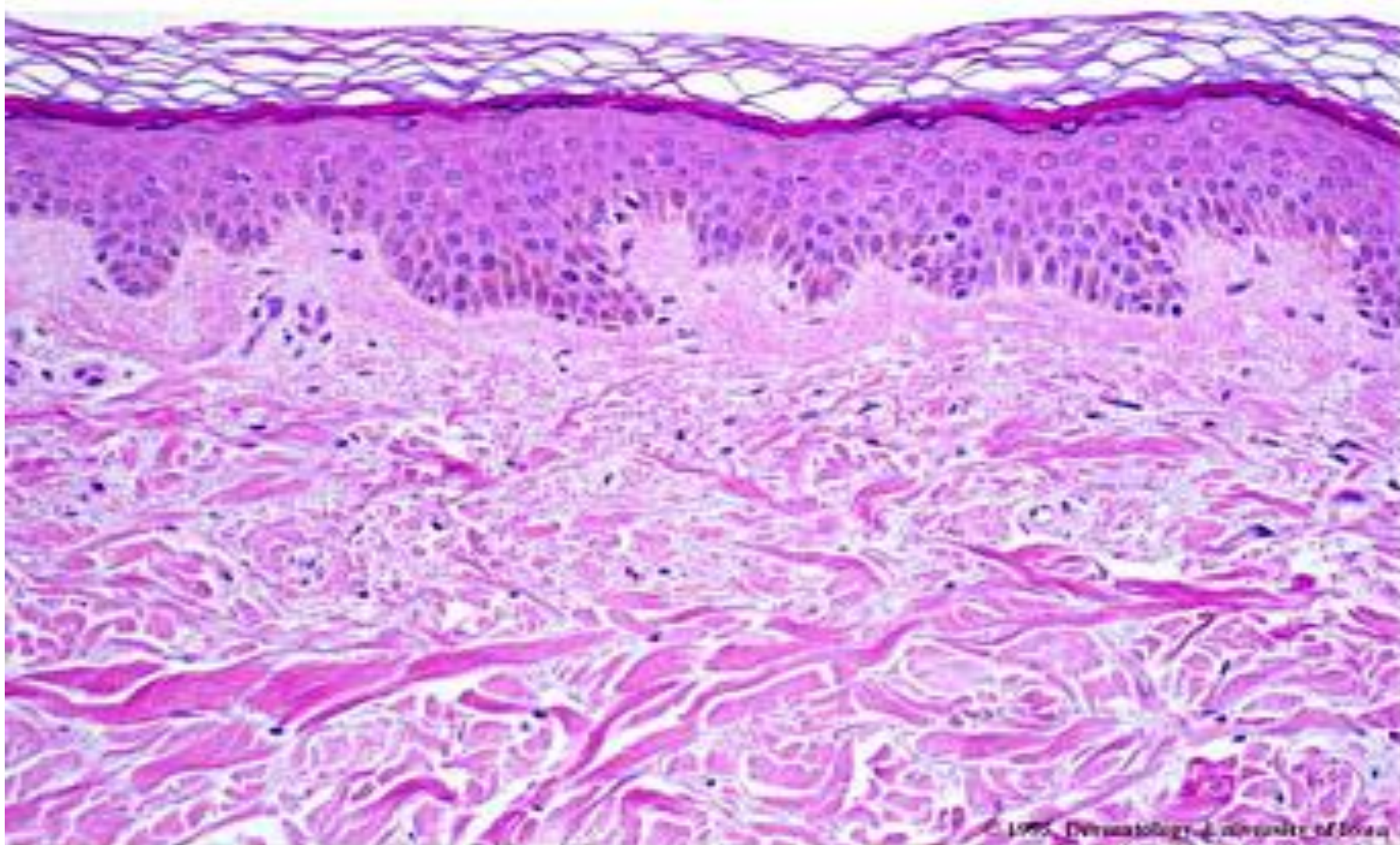
vasos limfàtics

fibres nervioses

fol·liculs pilosos

glàndules sudorípares i sebàcies

CAPES DE LA DERMIS



Papillary dermis

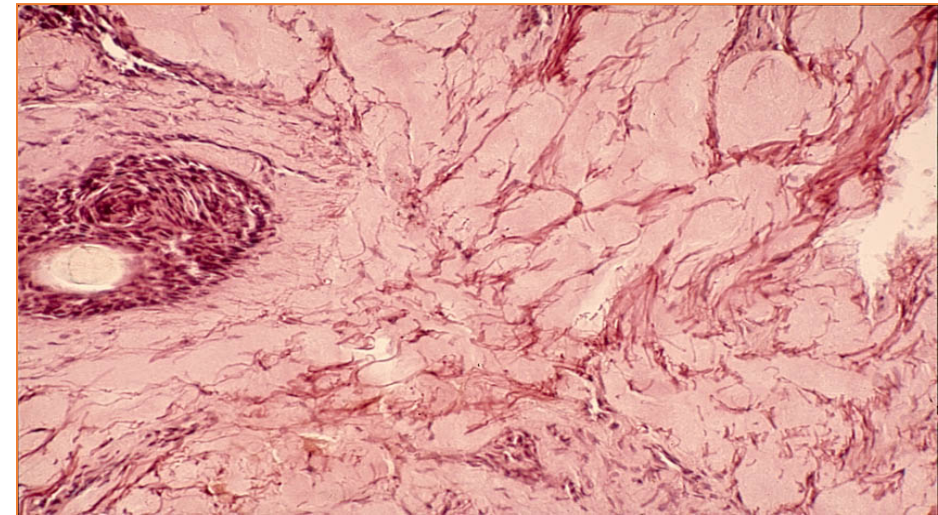
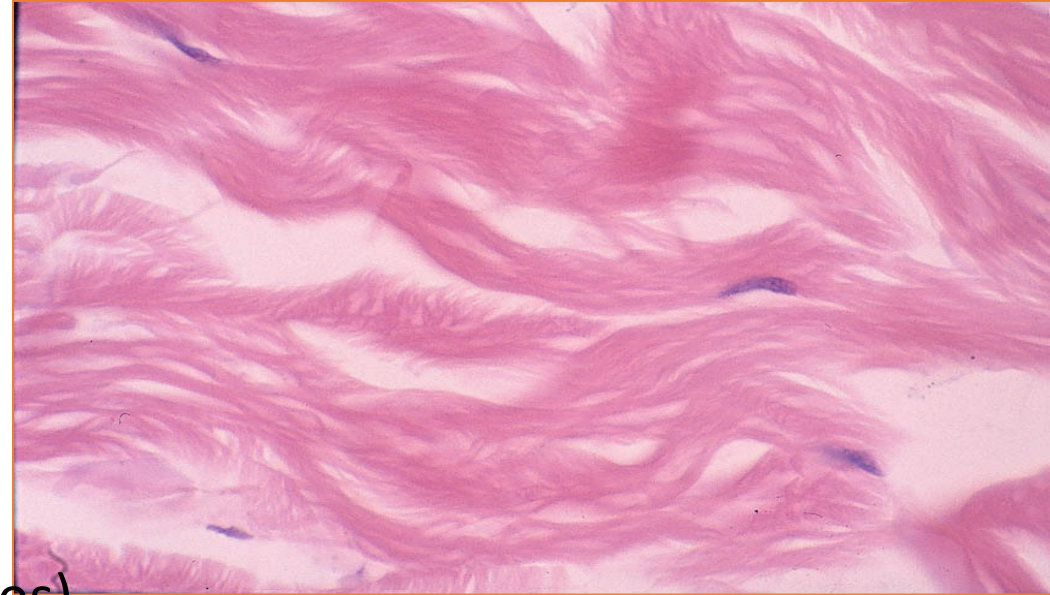
Reticular
Dermis

DERMIS

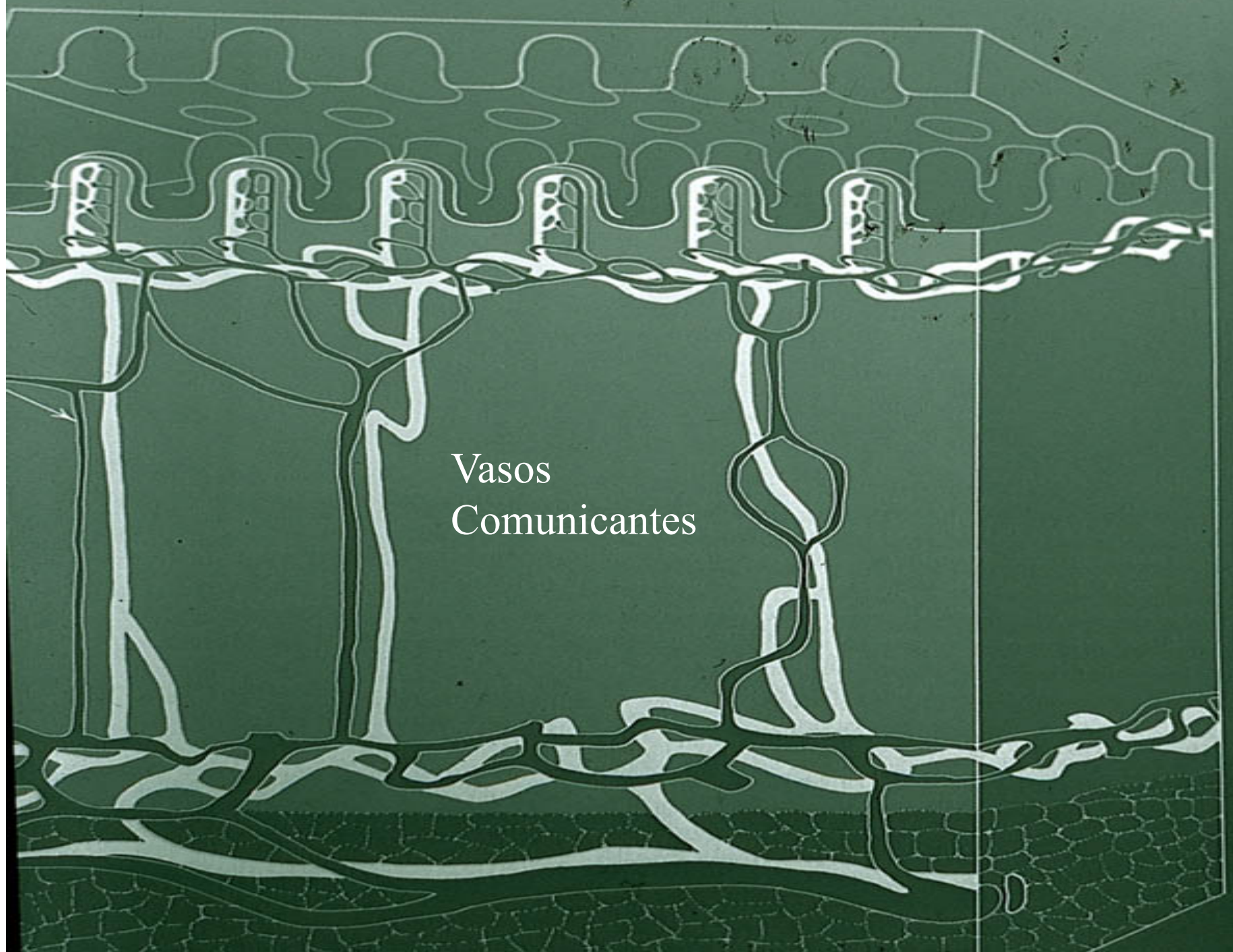
Substància fonamental: mucopolisacàrids, àcid hialurònic

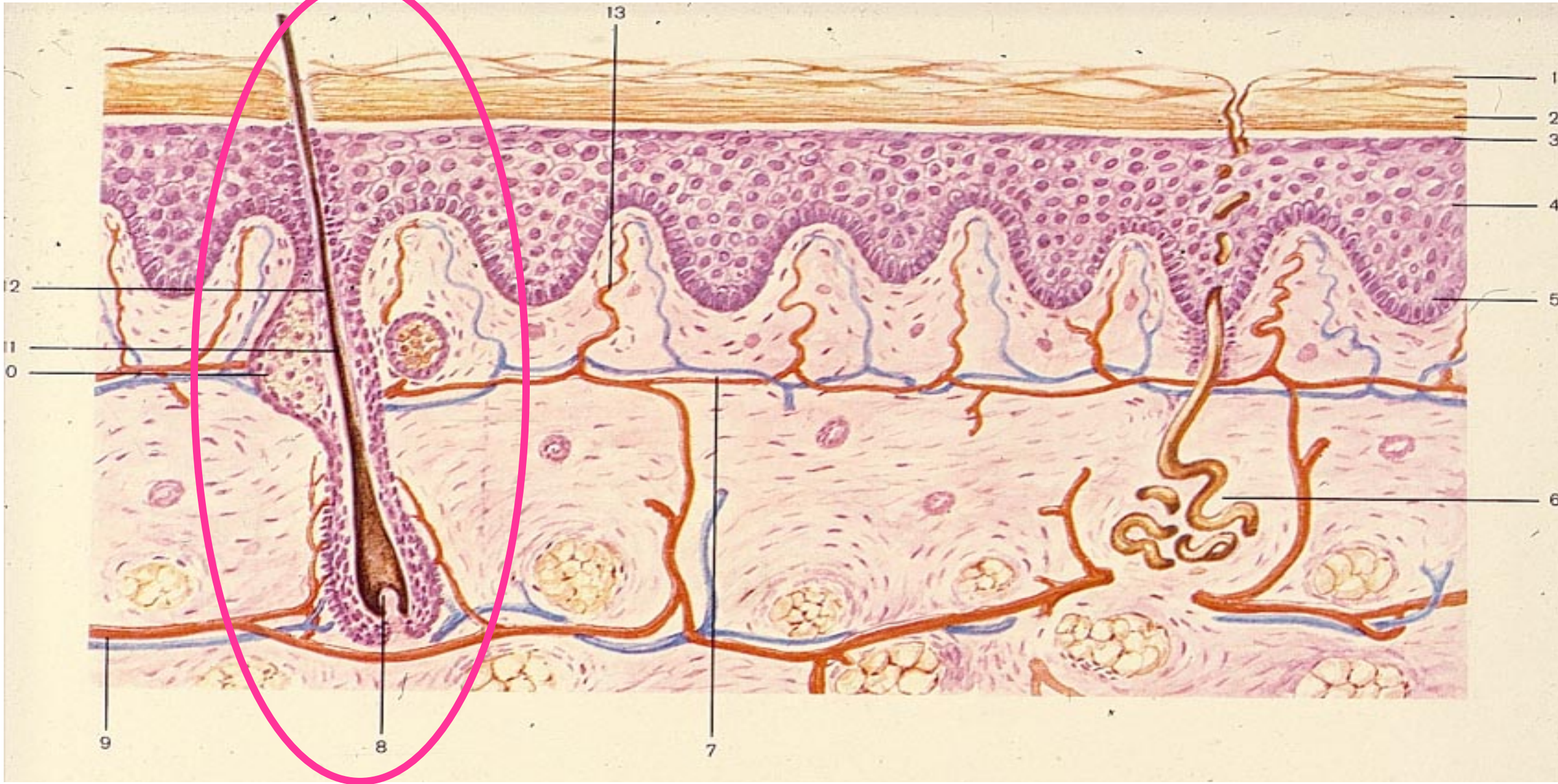
Fibres: Col·lagen (disposada en feixos)
Reticulina (disposada en malla)
Elàstiques (rígides)

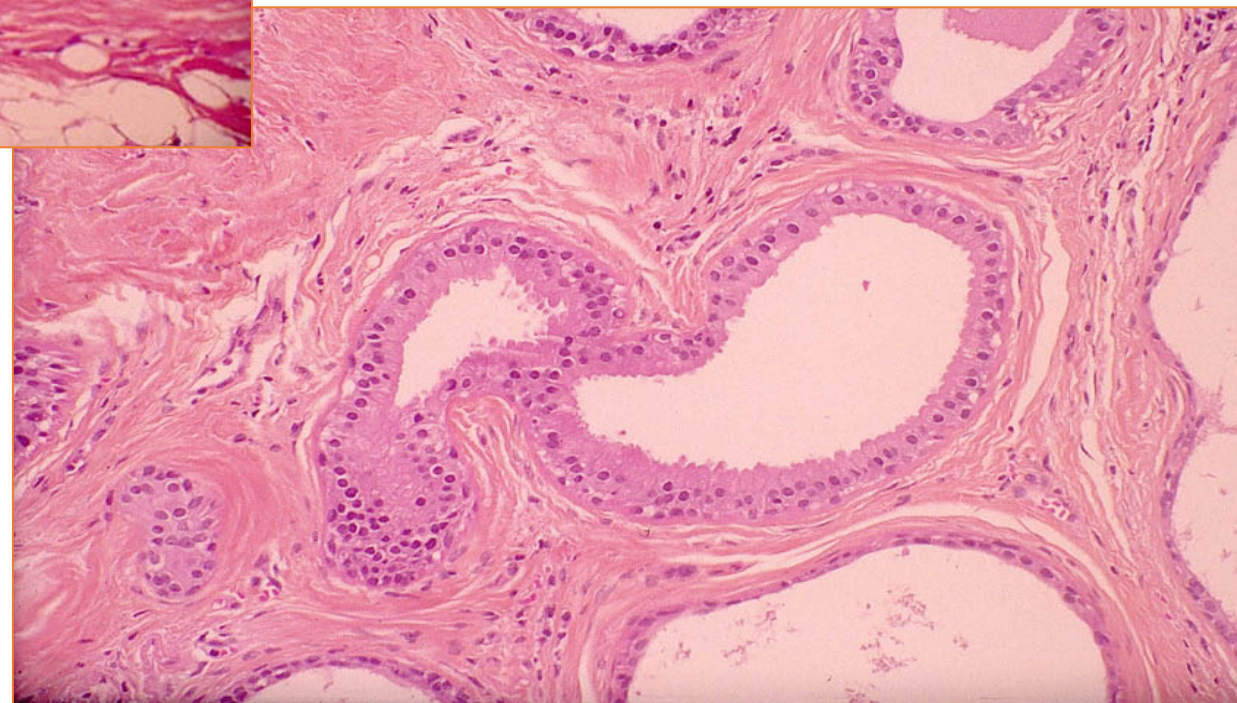
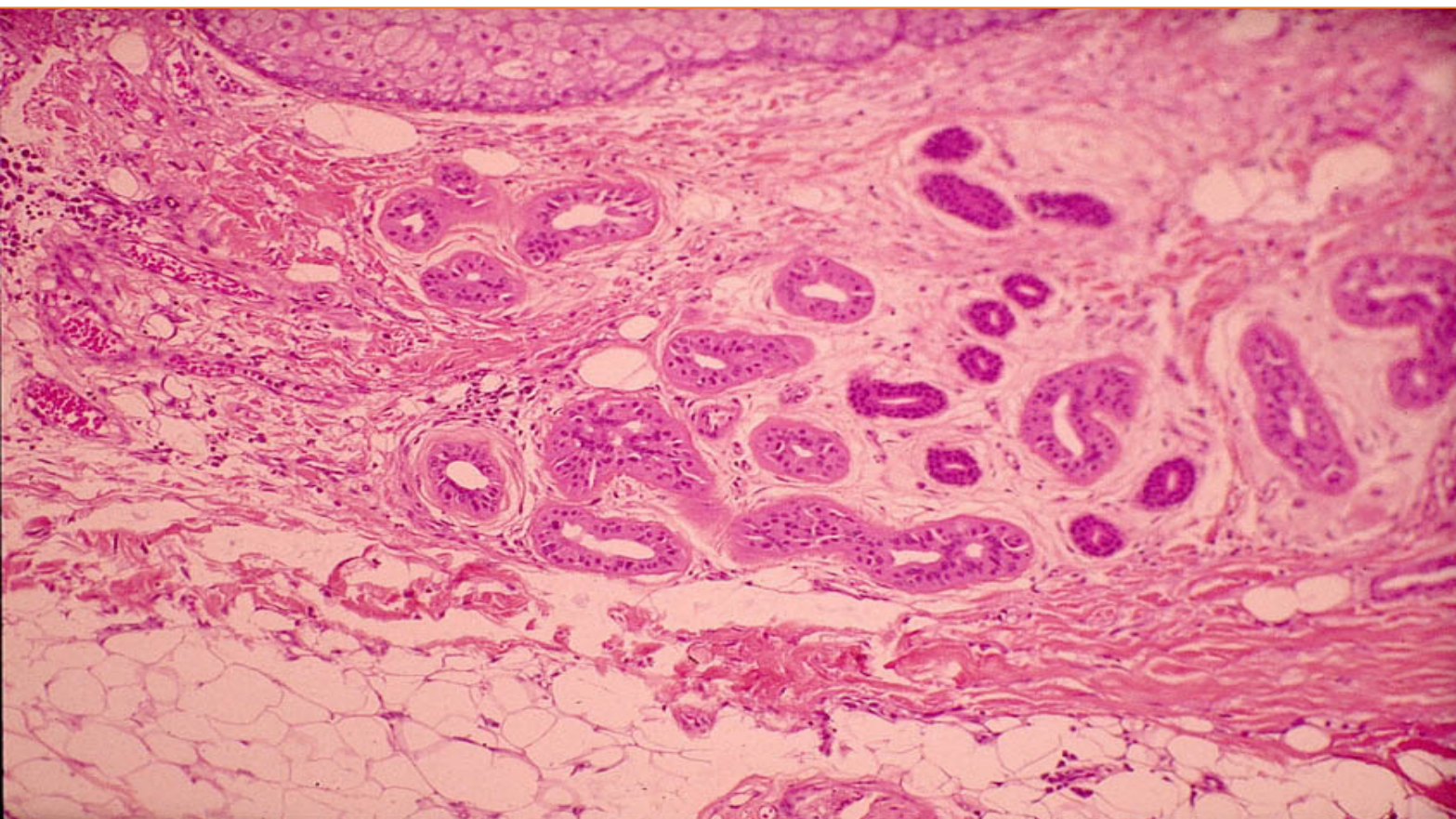
Cèl·lules: Fibroblast (sintetitza les fibres dèrmiques)
Histiòcit (sistema mononuclear fagocític)
Mastòcit (immunitat immediata)
Limfòcit (immunitat retardada)



Regulació de la temperatura corporal



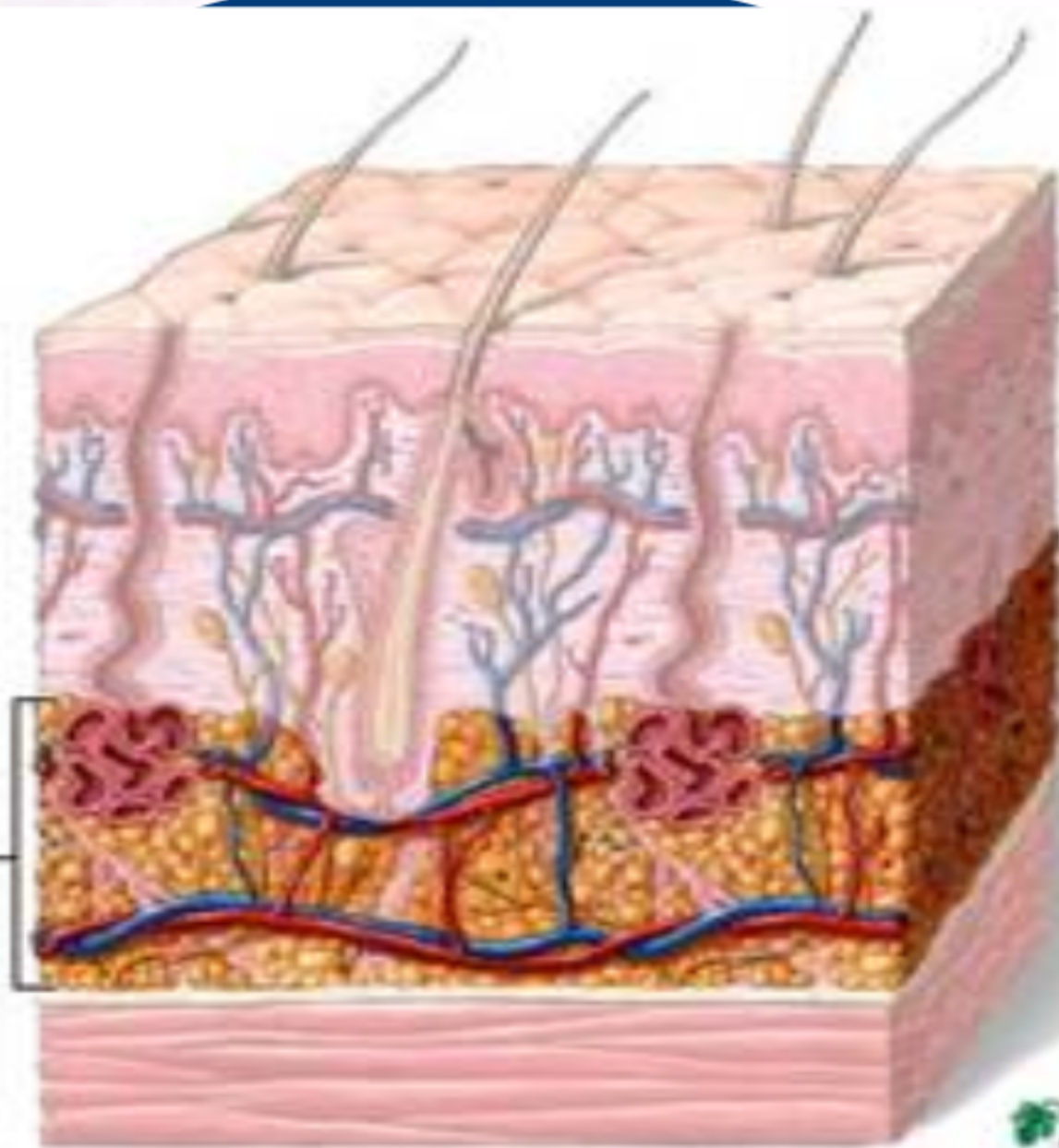


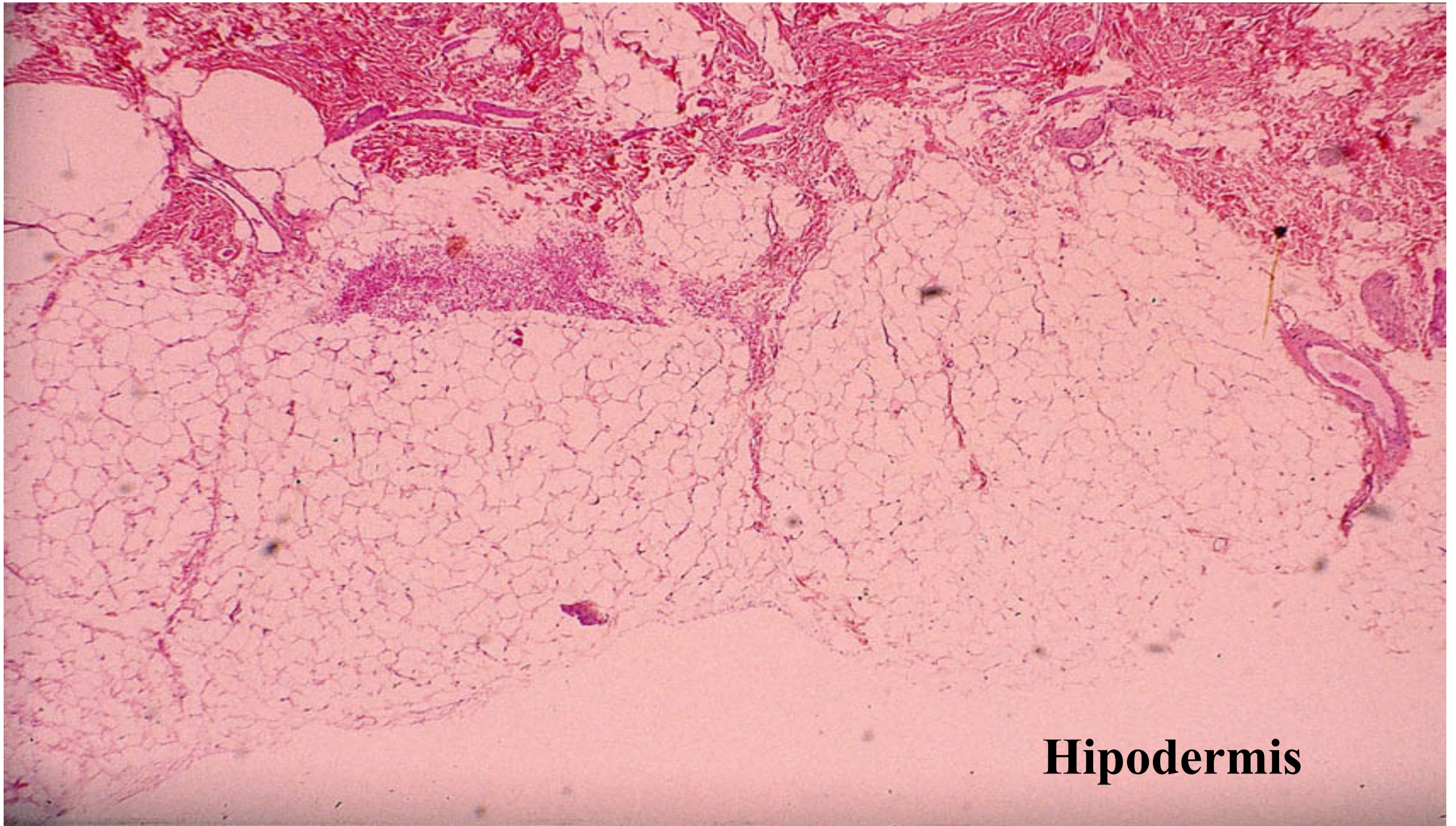


HIPODERMIS

Magatzem de greix
Anclatge de la pell als teixits
subjacents (músculs)
Aïllament tèrmic

Capa de
grasa en
la piel

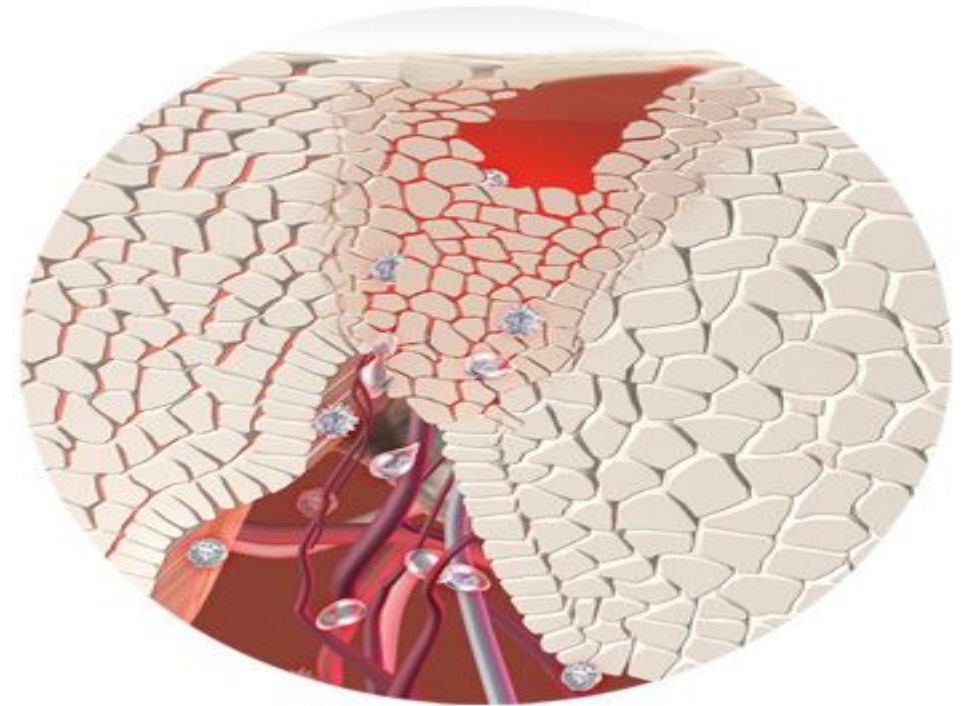




Hipodermis

Definició de ferida

- Solució de continuïtat dels teixits
- És una agressió a la integritat de la cobertura cutània i de les estructures subjacents
- **Úlcera**: ferida amb escassa i nul·la tendència a la cicatrització espontània



I JORNADA COMPARTIDA de l' AISBE sobre **FERIDES** **CRÒNIQUES** de pell

#feridescròniquespell

24|11|2017



INFORMACIÓ DE CONTACTE:

Mercè Alsina

Consultor senior (S. Dermatologia)

malsina@clinic.ub.es

