



**Consorci Sanitari
de Barcelona**

Generalitat de Catalunya
Ajuntament de Barcelona

Jornada tècnica dels Nuclis territorials postIMA BCN.

25 de juny de 2018, Sala Geron, Edifici Montseny, Parc
Sanitari Pere Virgili Barcelona.



Model BCN de resposta sanitària

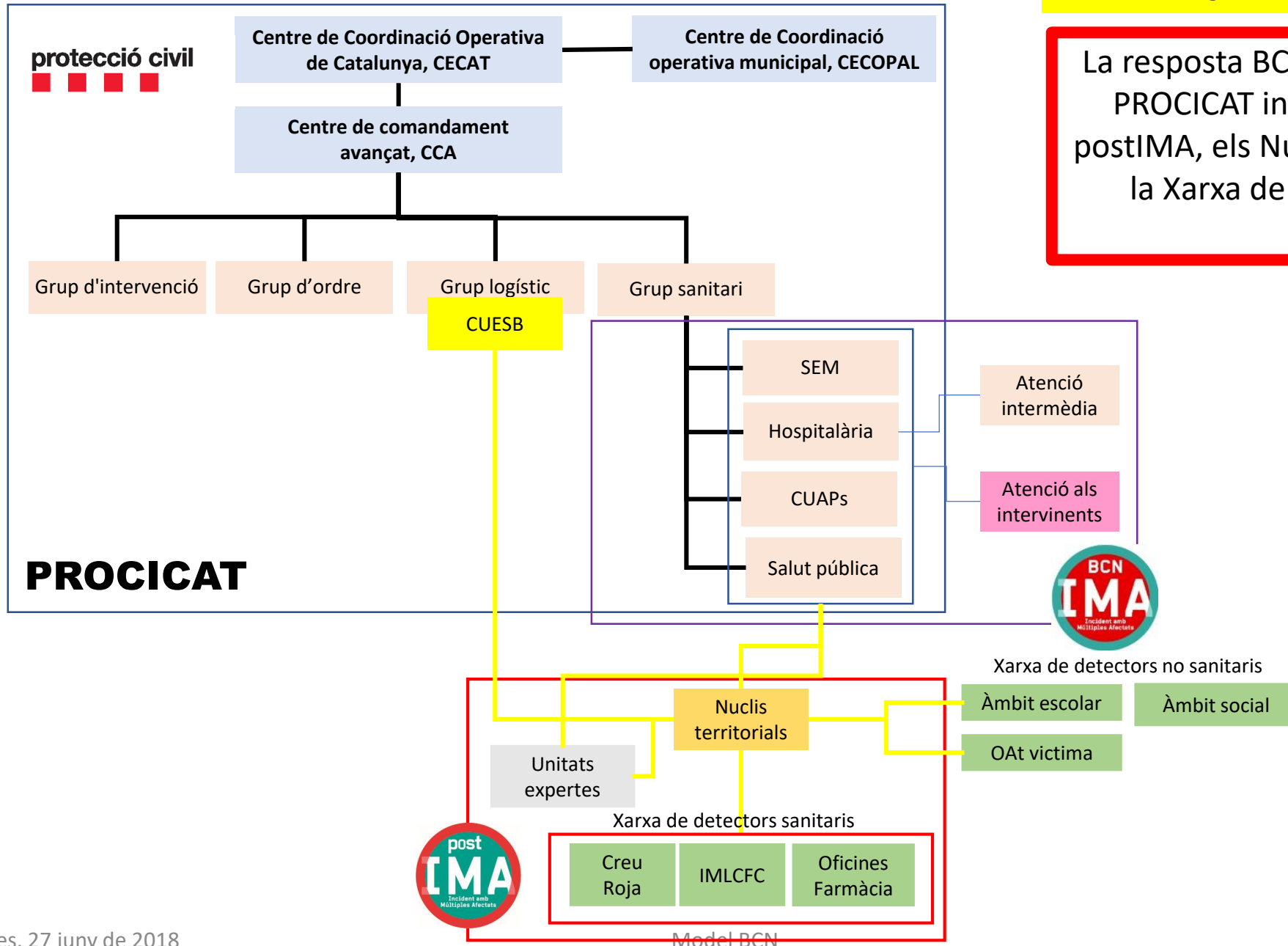


Informació disponible a <http://www.aisbcn.cat/2018/01/26/pla-ima-bcn-i-postima/>



El conjunt de la resposta

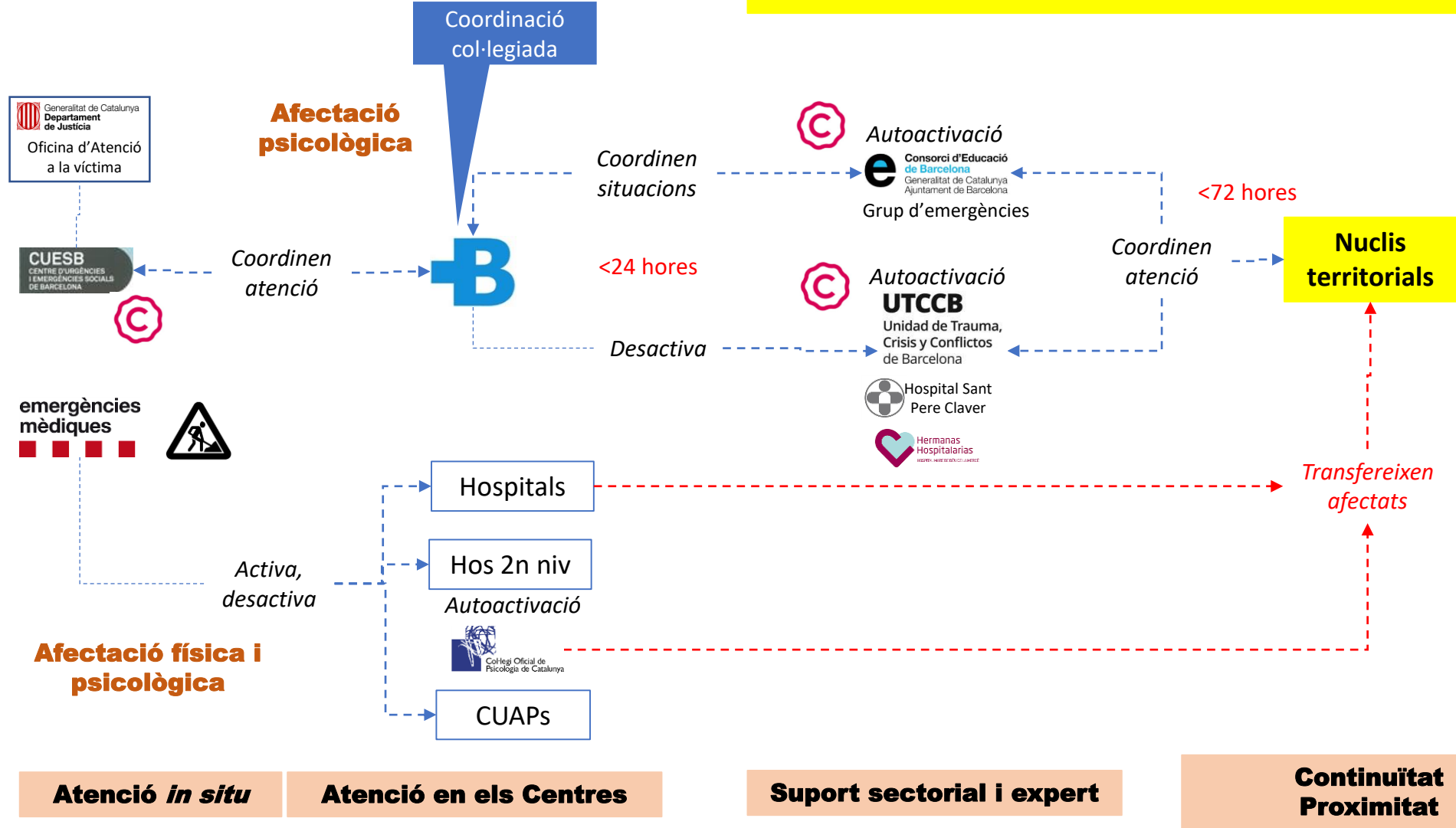
La resposta BCN completa la prevista a PROCICAT incorporant el concepte postIMA, els Nuclis territorials postIMA, la Xarxa de detecció i les unitats expertes.





FASE DE RESPOSTA I REACCIÓ, vesant psicològica

Ocurrència i primeres 72 hores.



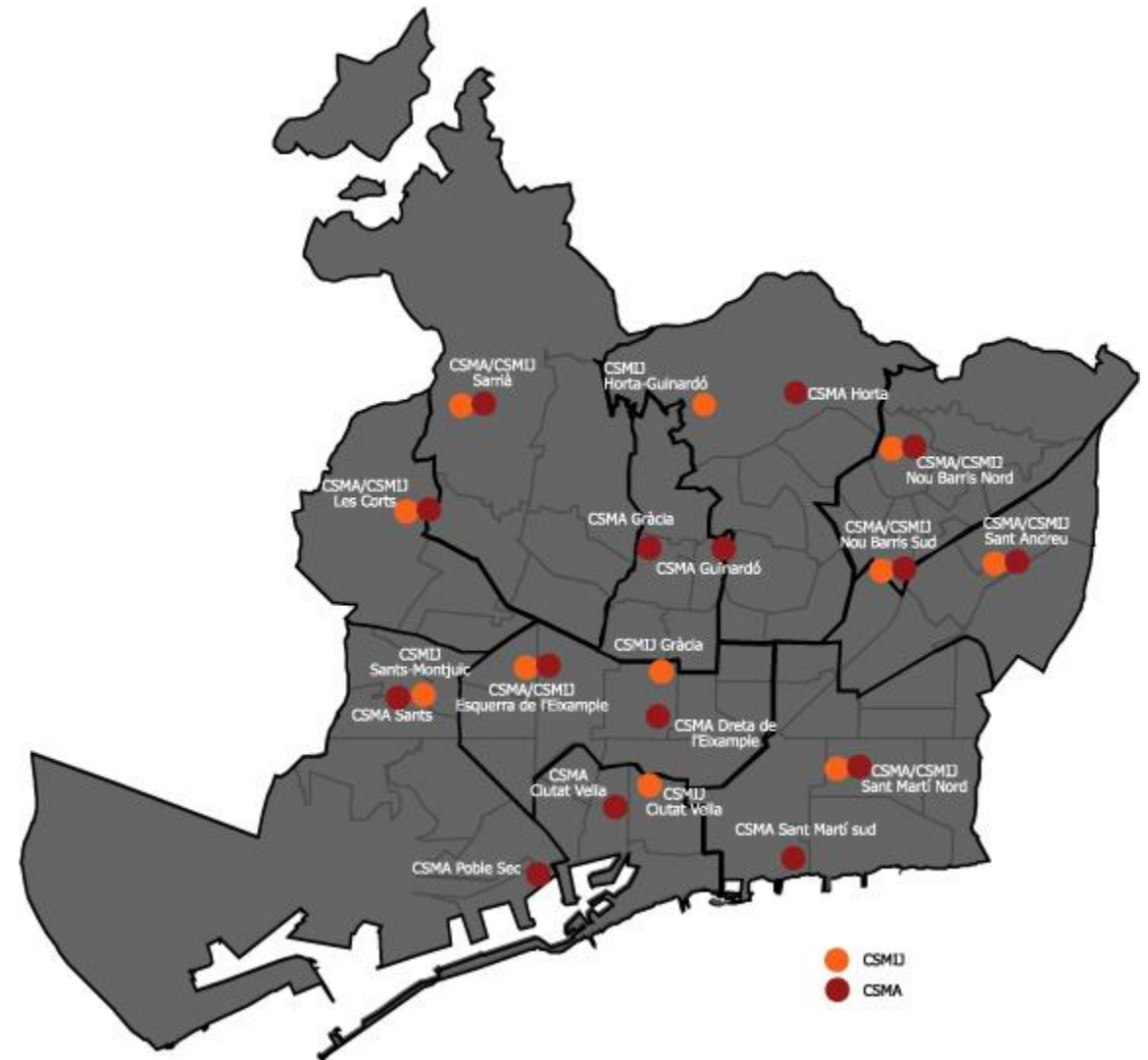
Aprovat per l'Òrgan tècnic de Salut mental i Addiccions del Consorci Sanitari de Barcelona.
 Aprovat per la Taula de Salut mental de l'Ajuntament de Barcelona.
 Aprovat pel Pla Director de Salut mental i Addiccions de la Generalitat de Catalunya.



Atenció a la salut mental

L'atenció a la salut mental prioritza la inserció a la comunitat i combina diverses possibilitats d'atenció en l'àmbit ambulatori, comunitari de rehabilitació, d'internament i d'atenció a les addiccions, tenint en compte les necessitats de les persones malaltes i de les seves famílies. Es tracta d'un model integral d'atenció interdisciplinària, amb equips formats per professionals de la psiquiatria, la psicologia, el treball social i la infermeria, entre d'altres.

Les persones que requereixen atenció d'aquesta tipologia poden ser ateses a centres de salut mental (on són derivades des de l'atenció primària), als serveis d'hospitalització psiquiàtrica, els centres de dia d'atenció a la salut mental...

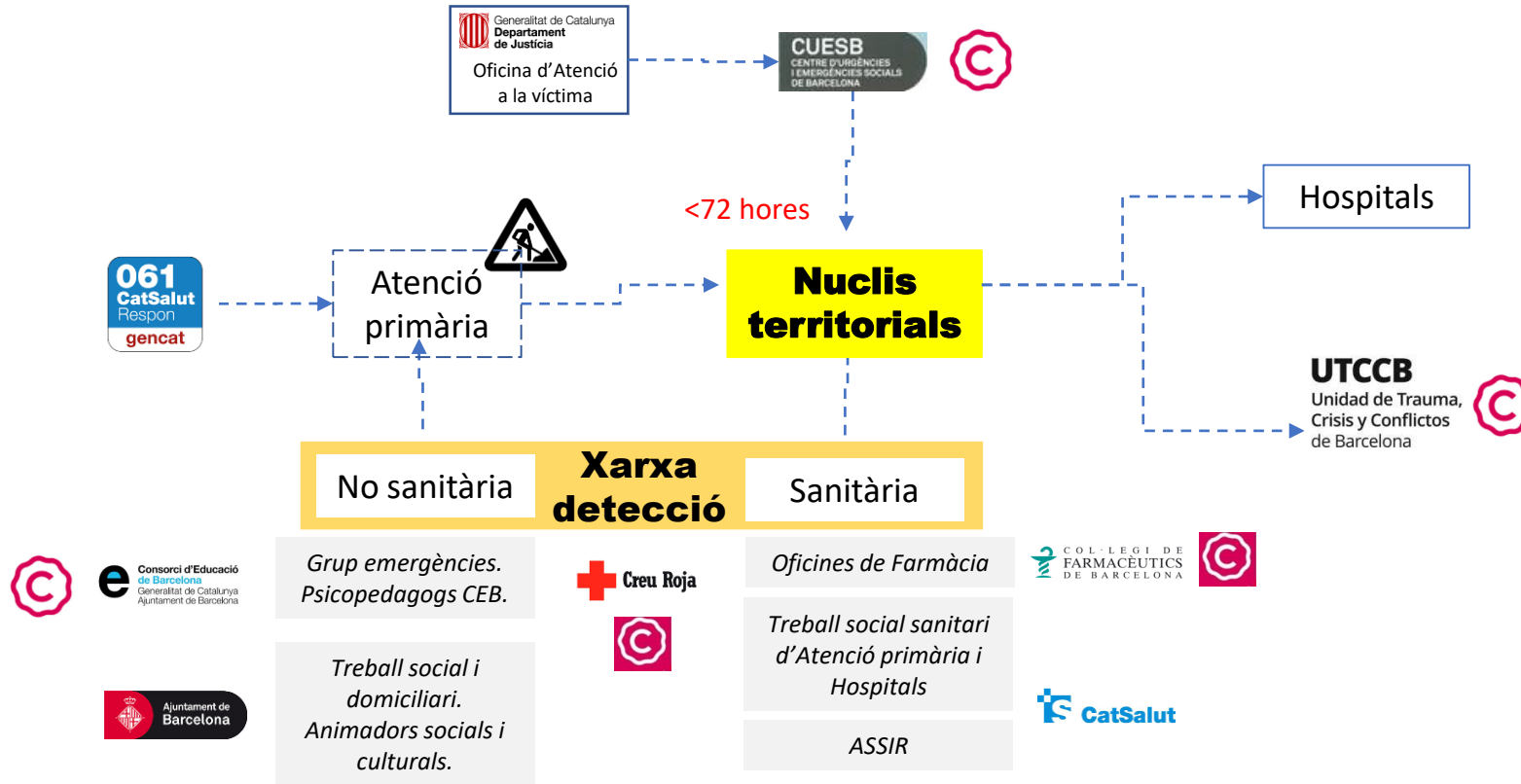




FASE DE RECUPERACIÓ psicològica (i social)

Coordinació col·legiada

Després de les 72 hores.



Aprovat per l'Òrgan tècnic de Salut mental i Addiccions del Consorci Sanitari de Barcelona.

Aprovat per la Taula de Salut mental de l'Ajuntament de Barcelona.

Aprovat pel Pla Director de Salut mental i Addiccions de la Generalitat de Catalunya.



<72 hores

Professionals de **Salut mental ambulatoria**: CSMA i CSMIJ de la ciutat referents postIMA, formats i reconeguts com a tals.

33 professionals: psicòlegs, infermeria de salut mental, psiquiatres

Son el punt d'accés al Sistema sanitari públic per entitats no SISCAT: CUESB, CEB, COFB, Oficina d'Atenció a la víctima, IMLCFC...

Disposen d'accés directe a les Unitats expertes.

Reconeixement

CSB Consorci Sanitari de Barcelona
Impartida pel Departament de Salut i l'Agència de Salut Pública de Barcelona
 adreça al Servei Català de la Salut
 Corporació Sanitària de Barcelona

Jaume Estany i Ricart, coordinador general de la Corporació Sanitària de Barcelona, en nom del Consorci Sanitari de Barcelona (en endavant, CSB)

RECONEIX a

_____, de professió _____ del CSMA/CSMIJ _____ la condició d'integran del NUCLI TERRITORIAL de SALUT MENTAL AMBULATORIA IMA (incident de múltiples afectats, crisi social) i postIMA (emergència, postemergència) per la valoració, diagnòstic i tractament dels risc/trauma psíquic associat pel fet d'haver

- estat designat per part de la seva Entitat com el seu representant en el Nucli territorial de l'ÀSIS Barcelona amb funcions de referent territorial i intern.
- assistit als següents mòduls de Formació experta, on l'ha i presencial, inclosos en el corresponent Pla de formació del CSB com a part del Pla IMA i post IMA BCN
 - Estrès agut i estrès posttraumàtic
 - Trauma establert
 - Psicoeducació
 - Medicina sanitària
- acceptat el compromís de
 - poder ser activat pel CSB (àdhuc fora de l'horari laboral) si una crisi ho aconsella
 - o formar part del grup de comunicació Nucli territorial
 - Atendre les persones que ho requereixin en les condicions que indica el Pla IMA i postIMA BCN
 - o Procedents d'entitats i organismes sanitaris i no sanitaris conveniats a tal efecte pel CSB
 - continuar la formació en risc/trauma psíquic postIMA
 - assistir regularment a les Sessions tècniques que des del CSB s'organitzin en aquesta disciplina

El professional reconegut pot desvincular-se del Nucli territorial si que està adscrit be per decisió de la seva Entitat be per voluntat pròpia vehiculitzada a través de la seva Entitat. En aquest cas, serà substituït per un altre professional per tal de mantenir la integritat dels Nuclis.



Què: identificar, a partir de les situacions (o sensacions) individuals relatades per un usuari/a, el risc d'afectació psicològica interpretant *in situ* els trets disfuncionals i els senyals i oferint consell i orientació sanitària o derivant al dispositiu de Salut mental ambulatoria.

El relat ha d'estar directament relacionat amb un esdeveniment d'afectació psicològica massiva de la població activat pel CSB.

Qui: entitats, institucions, organismes (sanitaris i no sanitaris) que disposen de professionals formats en aquesta disciplina amb els que la població (o determinats col·lectius) contacta de manera habitual en demanda de consell i orientació sanitaris.

Com: accés directe, a criteri, al dispositiu de Salut mental ambulatoria o a Atenció primària segons la qualificació professional del detector i la situació detectada.



Infermeria de Salut mental
d'Atenció primària.



FASE DE RECUPERACIÓ social i psicològica

Xarxa de detecció



No sanitària



e Consorci d'Educació de Barcelona
Generalitat de Catalunya
Ajuntament de Barcelona



*Grup emergències.
Psicopedagogs CEB.*

*Treball social i
domiciliari.
Animadors socials i
culturals.*

Sanitària

Oficines de Farmàcia



*Treball social sanitari
d'Atenció primària i
Hospitals*



ASSIR





Què: contacte de seguiment i finalització postintervenció.

Quan: entorn dels sis mesos del fet.

Qui: les entitats que han atès inicialment persones afectades que s'hi han adreçat en demanda de consell, orientació i/o atenció i que no han necessitat cap actuació sanitària específica.

Per què: per descartar l'aparició de patologia; estrès posttraumàtic i derivar-la / tractar-la si ha aparegut.

Com: accés directe, a criteri, al dispositiu de Salut mental ambulatoria o a Atenció primària segons la qualificació professional del detector i la situació detectada.

Requeriment: aquesta funció s'incorpora sistemàticament a tots els convenis entre el CSB i les Entitats sanitàries o no sanitàries conveniades.



111/223, localitzat / atesos primera instància pel CUESB

- 30/111, demanda suport psicològic, 27%
- 32/111, simptomatologia EPT, 29%
- 66/111, en seguiment post17ago17, 60%



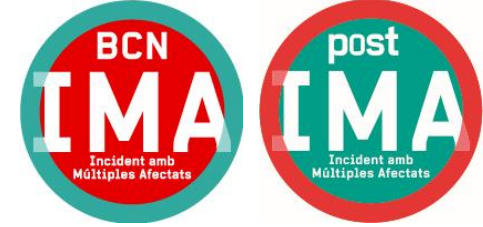
RESUM Formació postIMA

Impartides/Planificades	Sessions	Assistents	Professionals	Funció
EA, EPT bàsic: Atenció primària de Salut	1	13	13	At Comunitària
EA, EPT bàsic: Consorci d'Educació de Barcelona	1	20	20	Xarxa detectors
Psicoeducació: Consorci d'Educació de Barcelona	1	20		
EA, EPT bàsic: Treball social sanitari Hospital	2	23	23	Xarxa detectors
EA, EPT bàsic: Treball social sanitari At Primària	2	25	25	At Comunitària
EA, EPT bàsic: Farmacèutics Oficines de Farmàcia	3	46	55	Xarxa detectors
EA, EPT bàsic: Dpt Justícia i IMLCFC	1	24	24	Nou grup d'intervenció subordinat CUESB
PAPs: Dpt Justícia i IMLCFC	2	52	52	
EA, EPT expert: Salut mental ambulatoria	2	57	57	Nuclis territorials
Trauma establert: Salut mental ambulatoria	1	27		
Psicoeducació: Salut mental ambulatoria	2	14		
EA, EPT expert: CUESB	1	13	13	Grup intervenció
Pendants				
Mediació sanitària: Salut mental ambulatoria	1	14		Nuclis territorials
PAPs: Servei Psiquiatria Hospital				Assistència
2 Salut laboral				

273



FASE DE PREPARACIÓ





Subjecte: professional que intervé directe o indirectament en un IMA.

Es situa en el marc de la promoció de la salut i de la prevenció de la malaltia dels Intervinents en un IMA i en el seu postIMA amb l'objectiu d'abordar l'estrès agut, limitar i evitar conductes disadaptatives i evitar l'aparició de l'estrès posttraumàtic.

Work in Progress

Actors

Caps i Responsables dels serveis d'Urgències/Intensius/...

Tècnic/a especialista de nivell superior en ergonomia i psicociologia aplicada, Riscos laborals

Psicòleg del Centre

Mútues d'Accidents de treball





FASE DE RECUPERACIÓ

Atenció als intervinents.



1

Primeres 72 hores	IMA i postIMA immediat
<p>Responsable: els Caps i Responsables dels serveis d'Urgències/Intensius/...*</p> <p>Funció: observació i valoració <i>in situ</i> i <i>peer to peer</i> de comportaments inusuals suggestius d'afectació psicològica durant el IMA**</p> <p>Professionals: del torn, de l'equip propi de treball habitual; del que ha rebut el impacte i dels següents; en la reincorporació progressiva de metges, infermeria, treball social, gestió...</p> <p>Material: <i>check list</i> de criteris de risc***</p> <p>Suport directe: tècnic Psicosocial de Salut laboral</p>	

2

Primera setmana	postIMA immediat
<p>Responsable: els Caps i Responsables dels serveis d'Urgències/Intensius/...*</p> <p>Funció: observació de la persistència dels estressors i de comportaments inusuals durant el postIMA <i>in situ</i> i <i>peer to peer</i></p> <p>Professionals: tots</p> <p>Material: <i>check list</i> de criteris de risc***</p> <p>Suport directe: tècnic Psicosocial de Salut laboral</p>	

3

Des de les 72 hores al primer mes	postIMA
<p>Responsable: Salut laboral</p> <p>Oferta global d'atenció presencial si el professional considera que necessita ajuda:</p> <ul style="list-style-type: none"> • si està en el Centre, contacte immediat amb _____ • si no, pot contactar en qualsevol moment amb _____ <p>Disponible a la Intranet.</p> <p>Professionals: metges, infermeria, treball social, gestió... directius; d'Urgències/Intensius/...</p> <p>Material: recomanacions bàsiques</p> <p>Suport directe: Infermeria de Salut laboral.</p> <p>Del segon al sisè més observació de baixa intensitat.</p>	

4

Ronda de tancament al sis mesos	postIMA tardà
<p>Responsable: Salut laboral</p> <p>Funció: identificar l'absència o la presència d'EPT.</p> <p>Professionals: tots</p> <p>Procés: contacte telefònic amb els que hagin tingut qualsevol tipus de contacte assistencial relacionat, amb ell IMA o amb el seu postIMA, a fi de revalorar la seva situació i actuar en conseqüència.</p> <p>Realització: infermeria de Salut laboral.</p>	



Els equips directius i els professionals de segona línia implicats necessiten d'una observació i valoració particular i específica a càrrec del Servei de Salut laboral.

*formatos en Primers auxilis psicològics i en conductes de derivació.

**hiperactivitat, canvis comportament associables, evitacions, sobreprotecció, absentisme, negació del relleu...

***ansietat, dificultat de control de la ràbia, sentiment de culpabilitat, ganes de plorar, dificultat per dormir...



Consorci Sanitari de Barcelona

Generalitat de Catalunya
Ajuntament de Barcelona



conveni

UTCCB
Unidad de Trauma,
Crisis y Conflictos
de Barcelona



Universitat Autònoma de Barcelona



Transports Metropolitans de Barcelona





Intenció

Reunir en un centre públic les diverses facetes d'expertesa en l'atenció sanitària i social (docent i de recerca) que actuen en la preparació de la resposta a un Esdeveniment d'afectació massiva de la població, durant l'ocurrència del fet i per tot el període de seguiment i recuperació.

Origen i raó de ser

17 d'agost de 2017 a Barcelona.

La necessitat detectada de consolidar i evolucionar el Model d'atenció IMA i postIMA de la ciutat de Barcelona.

Compartir el coneixement i convertir-lo en criteris, eines i formació en el nostre entorn i internacionalment.

COMITÈ OPERATIU BCN DE GESTIÓ DE CRISI I RECUPERACIÓ SOCIAL

- PLA OPERATIU BARCELONA D'ATENCIÓ SANITÀRIA A MIGRANTS. 

Components

- | | |
|--|--|
| • CUAP Dos de maig | Miquel Angel Aguilar / Carles Miret |
| • CUAP Sant Martí | Armand Casado |
| • SEM Barcelona | Xus Cabañas / Zulema Porta / Quim Masclans |
| • Direcció àmbit Salut Creu Roja | Júlia de Miguel |
| • Servei d'Atenció a immigrants, emigrants i refugiats | Ramon Sanahuja |
| • Centre d'Urgències i emergències socials | Mont Rovira |
| • Agència de Salut pública de Barcelona | Mireia Jané |
| • Gerent d'Acció Territorial del Medicament | Corinne Zara |
| • Consorci Sanitari de Barcelona | Delfí Cosialls |

Convidats ad hoc

- | | |
|---|---------------------|
| • Altres CUAPs i SUH | Ingeborg Porcar |
| • Unitat de Trauma, crisi i conflictes de Barcelona | Francisco Collazos |
| • Unitat Psiquiatria transcultural | Joan Carles Barroso |
| • Consorci d'Educació de Barcelona | Jordi Armengol |
| • Coordinador Salut mental i addiccions | |